

PATVIRTINTA
Pakruojo rajono Balsių pagrindinės mokyklos
direktoriaus 2025 m. vasario 20 d.
įsakymu Nr. V-29

PAKRUOJO RAJONO BALSIŲ PAGRINDINĖS MOKYKLOS
E K S T R E M A L I Ū J Ų S I T U A C I J Ų
V A L D Y M O P L A N A S

(Augustavo g. 2, Balsių k., Klovainių sen., Pakruojo r.)

2025
Balsiai



**PAKRUOJO RAJONO BALSIŲ PAGRINDINĖS MOKYKLOS
DIREKTORIUS**

**ĮSAKYMAS
DĖL PAKRUOJO RAJONO BALSIŲ PAGRINDINĖS MOKYKLOS EKSTREMALIŲJŲ
SITUACIJŲ VALDYMO PLANO PATVIRTINIMO**

2025 m. vasario 20 d. Nr. V-29

Balsiai

Vadovaudamasi Lietuvos Respublikos krizių valdymo ir civilinės saugos įstatymo 14 straipsnio 5 dalimi ir Priešgaisrinės apsaugos ir gelbėjimo departamento prie Vidaus reikalų ministerijos direktoriaus 2011 m. vasario 23 d. įsakymu Nr. 1-70 „Dėl ekstremaliųjų situacijų valdymo planų rengimo metodinių rekomendacijų patvirtinimo“ patvirtintų Ūkio subjekto, kitos įstaigos ekstremaliųjų situacijų valdymo plano rengimo metodinės rekomendacijos 7 punktu:

1. T v i r t i n u Pakruojo r. Balsių pagrindinės mokyklos ekstremaliųjų situacijų valdymo planą (toliau – Planas) (pridedamas).

2. Į p a r e i g o j u Pakruojo rajono Balsių pagrindinės mokyklos direktoriaus pavaduotoją ūkiui Liną Durienę ir direktoriaus pavaduotoją ikimokykliniam ugdymui Stasę Kelerienę:

2.1. patvirtinto plano kopiją pateikti Pakruojo rajono savivaldybės administracijai;

2.2. su planu supažindinti Pakruojo rajono Balsių pagrindinės mokyklos ir Pakruojo rajono Balsių pagrindinės mokyklos Klovainių skyriaus personalą ir įvykių, ekstremaliųjų įvykių ar ekstremaliųjų situacijų atvejais vadovautis šiuo planu;

2.3. esant reikalui tikslinti ir koreguoti planą.

3. P r i p a ž i s t u netekusiu galios Pakruojo rajono Balsių pagrindinės mokyklos 2014 m. kovo 25 d. įsakymą Nr. V-30 „Dėl Balsių pagrindinės mokyklos ekstremaliųjų situacijų valdymo plano patvirtinimo“.

Šis įsakymas gali būti skundžiamas Lietuvos Respublikos administracinių bylų teisenos įstatymo nustatyta tvarka.

Direktorė

Virginija Tumėnienė

Susipažinau
Lina Durienė
2025-02-20

Susipažinau
Stasė Kelerienė
2025-02-20

Virginija Tumėnienė
Raštinės
administratore

Virginija Tumėnienė
2025-02-20



I SKYRIUS IVADAS

1. Plano turinys

I	IVADAS	3
1.	Plano turinys	3
2.	Plano derinimo lapas	5
3.	Plano tikslinimo - koregavimo lapas	6
4.	Plano kopijų (išrašų) paskirstymas	7
II	BENDROSIOS NUOSTATOS	8
1.	Plano tikslas	8
2.	Mokyklos charakteristika	8
3.	Klovainių skyriaus charakteristika	9
4.	Plane vartojamos sąvokos ir santrumpos	10
5.	Plano teisinis pagrindas	13
6.	Plano rengėjai ir jų kontaktiniai duomenys	13
7.	Plano aktyvavimas ir atšaukimas	13
III	GRESIANČIOS EKSTREMALIOS SITUACIJOS	14
1.	Galimi pavojai	14
2.	Labiausiai tikėtini pavojai atlikus rizikos analizę	14
IV	PERSPĖJIMO IR INFORMAVIMO APIE GRESIANČIĄ AR SUSIDARIUSIĄ EKSTREMALIĄ SITUACIJĄ ORGANIZAVIMAS	15
1.	Perspėjimo signalai	15
2.	Perspėjimo ir informavimo lygiai	16
3.	Perspėjimo ir informavimo organizavimas	16
4.	Perspėjimo ir informavimo organizavimas įvykus įvykiui mokykloje ar jos teritorijoje	18
V	KEITIMOSI INFORMACIJA APIE ĮVYKĮ TVARKA	19
VI	DARBUOTOJŲ APSAUGA GRESIANT AR SUSIDARIUS ĮVYKIUI	20
1.	Evakavimas	20
2.	Evakavimo tvarka mokykloje	21
3.	Evakavimo tvarka Klovainių skyriuje	22
4.	Aprūpinimo asmeninės apsaugos priemonėmis organizavimo tvarka	22
5.	Kolektyvinės apsaugos statiniai ir priedangos	22
6.	Pirmosios pagalbos nukentėjusiems teikimas	24
VII	GALIMŲ PAVOJŲ LIKVIDAVIMO IR PADARINIŲ ŠALINIMO ORGANIZAVIMAS IR KOORDINAVIMAS	24
1.	Mokyklos pastatų gaisras	24
2.	Užkrečiamųjų ligų pasireiškimas ar pavojingų užkrečiamųjų ligų išplėtimas (epidemijos ar pandemijos)	25
3.	Stichinis potvynis, poplūdis, užtvindymas	25
VIII	SAVIVALDYBĖS EKSTREMALIŲ SITUACIJŲ VALDYMO PLANE NURODYTŲ UŽDUOČIŲ VYKDYMO ORGANIZAVIMAS	26
1.	Gyventojų evakavimo punktai, jų paskirtis, struktūra ir uždaviniai	26
2.	Gyventojų priėmimo punktas	26

IX	VEIKLOS TĖSTINUMO UŽTIKRINIMAS	28
X	PLANO PRIEDAI	29
1.	Mokyklos darbuotojų veiksmų kilus gaisrui planas	30
2.	Galimų pavojų ir ekstremaliųjų situacijų rizikos analizė	33
3.	Civilinės saugos signalai	46
4.	Rekomendacijos gyventojams	47
5.	Mokyklos direktoriaus įsakymo dėl asmenų, atsakingų už mokyklos darbuotojų, moksleivių, lankytojų perspėjimą ir informavimą apie gresiantį ar susidariusį įvykį, ekstremalių įvykių ar ekstremaliąją situaciją paskyrimo, kopija	51
6.	Mokyklos darbuotojų sąrašas ir kontaktiniai duomenys	52
7.	Mokyklos direktoriaus įsakymo dėl asmenų, atsakingų už gyventojų informavimo ir perspėjimo sistemos (sirenos) įjungimą ir techninę priežiūrą paskyrimo, kopija	56
8.	Perspėjimo ir informavimo sistemos (sirenos) suvestinė	57
9.	Pakruojo rajono civilinės saugos pajėgų, suinteresuotų institucijų sąrašas ir kontaktiniai duomenys	58
10.	Mokyklos direktoriaus įsakymo dėl asmens, atsakingo už keitimąsi informacija (priėmimo ir perdavimo) paskyrimo, kopija	62
11.	Mokyklos direktoriaus įsakymo dėl asmenų, atsakingų už mokyklos darbuotojų, lankytojų ir mokinių evakuavimo organizavimą paskyrimo, kopija	63
12.	Evakuavimo iš mokyklos pastatų planai	65
13.	Evakuotų iš I mokyklos korpuso ir Balsių laisvalaikio salės asmenų susirinkimo vietos planas	75
14.	Evakuotų iš Pakruojo rajono Balsių pagrindinės mokyklos Klovainių skyriaus asmenų susirinkimo vietos planas	76
15.	Mokyklinių autobusų suvestinė	77
16.	Pakruojo rajono Balsių pagrindinės mokyklos veiklos vykdymui užtikrinti būtinų priemonių ir asmeninės apsaugos priemonių atsargų sąrašas	78
17.	Pirmosios medicininės pagalbos vaistinėlių suvestinė	81
18.	Kalendorinis veiksmų pavojų atvejais planas	82
19.	Kolektyvinių apsaugos statynių suvestinė	87
20.	Priedangų suvestinė ir jos patalpų schema	88
21.	Mokyklos direktoriaus dėl asmenų, atsakingų už priedangos patalpų tinkamą paruošimą, parengtį ir gyventojų priėmimą, kopija	90
22.	Mokyklos direktoriaus įsakymo dėl gyventojų priėmimo punkto personalo paskyrimo ir jo funkcijų nustatymo, kopija	91
23.	Gyventojų priėmimo punkto informacinis lapas	93
24.	Gyventojų ir pasimetusių gyventojų registracijos lapas	94
25.	Transporto priemonių registracijos lapas	95
26.	Pakruojo rajono Balsių pagrindinės mokyklos Klovainių skyriaus Kolektyvinės apsaugos statinių pritaikymas laikinai evakuotiems gyventojams apgyvendinti suvestinė ir planai	96
27.	Atsakomybių pasiskirstymo tarp reaguojančių institucijų suvestinė	100

2. Plano derinimo lapas

Institucijos (įstaigos) pavadinimas	Pareigos, vardas ir pavardė, žyma apie suderinimą, parašas, data
Priešgaisrinės apsaugos ir gelbėjimo departamento prie Vidaus reikalų ministerijos Šiaulių priešgaisrinės gelbėjimo valdybos Pakruojo priešgaisrinė gelbėjimo tarnyba	<p style="text-align: center;"><i>Suderinta!</i></p> <p style="text-align: center;">Priešgaisrinės apsaugos ir gelbėjimo departamento prie V.R.M. Šiaulių priešgaisrinės gelbėjimo valdybos Pakruojo priešgaisrinės gelbėjimo tarnybos viršininkas Darius Motekaitis</p> <p style="text-align: right;"><i>2025-01-16</i></p>
Šiaulių apskrities vyriausiojo policijos komisariato Pakruojo rajono policijos komisariatas	<p style="text-align: center;"><i>Suderinta!</i></p> <p style="text-align: center;">Šiaulių apskrities VPK Pakruojo rajono PK Vyriausiojo skyriaus viršininkas Arvydas Kardašius</p> <p style="text-align: right;"><i>2025-01-15</i></p>
Nacionalinio visuomenės sveikatos centro prie Sveikatos apsaugos ministerijos Šiaulių departamento Pakruojo skyrius	Suderinta. Raštas gautas 2025-01-17 Nr.(6-22 1.12Mr) 2-1713.
Pakruojo rajono savivaldybės ekstremaliųjų situacijų operacijų centro vadovas	Suderinta. Gautas raštas 2025-02-06 Nr. S-790-(31.1).

3. Plano tikslinimo - koregavimo lapas

Eil. Nr.	Tikslinta			Tikslinimo data
	Plano skyrius	Plano dalis	Tikslintos dalies pavadinimas	

4. Plano kopiju (išrašu) paskirstymas

Įstaigos pavadinimas	Pateikimo būdas	Pateikimo data	Pareigos, vardas, pavardė, parašas

II SKYRIUS BENDROSIOS NUOSTATOS

1. Plano tikslas

Pakruojo rajono Balsių pagrindinės mokyklos (toliau – Mokykla) ekstremaliųjų situacijų valdymo plane (toliau – Planas) nustatyti Pakruojo rajono Balsių pagrindinės mokyklos ir Pakruojo rajono Balsių pagrindinės mokyklos Klovainių skyriaus (toliau – Klovainių skyrius) būdingiausi pavojai, įvykiai, ekstremalieji įvykiai ar ekstremaliosios situacijos, jų keliamas rizikos lygis, numatyti pagrindiniai šių pavojų valdymo elementai, gyventojų apsaugos priemonių organizavimas ir sukaupti duomenys apie turimus išteklius, kurie būtų panaudoti prognozuojamų nelaimių atvejais.

Plano tikslai:

- prognozuoti ekstremaliuosius įvykius ir numatyti prevencines priemones, kad iš anksto pasirengus, būtų išvengta ekstremalioji įvykio ar ekstremaliosios situacijos arba sumažėtų galimybė jai kilti, o susidarius ekstremaliajam įvykiui ar ekstremaliajai situacijai, būtų mažiau pakenkta mokiniams, darbuotojams, turtui bei aplinkai;
- planuoti veiksmus įvykiams, ekstremaliesiems įvykiams valdyti, numatyti funkcijas bei pasiskirstyti atsakomybę ir sukaupti reikiamus materialinius išteklius galimų įvykių, ekstremaliųjų įvykių, ekstremaliųjų situacijų padariniams šalinti;
- numatyti bazę, padedančią parengti išsamią veiksmų seką įvykiams įvykiui, ekstremaliajam įvykiui, ekstremaliajai situacijai ir išmokyti veiksmų Mokyklos darbuotojus;
- tinkamai reaguoti į įvykius, ekstremaliuosius įvykius ar ekstremalias situacijas ir organizuoti gelbėjimo ir ekstremaliųjų įvykių ar situacijų padarinių šalinimo darbus (apie įvyki, ekstremalų įvyki ar ekstremaliąją situaciją informuoti atsakingus darbuotojus, avarines tarnybas ir kitas suinteresuotas institucijas, organizuoti pirminius gelbėjimo darbus, prireikus organizuoti mokinių ir darbuotojų evakavimą, laiku kreiptis reikalingos pagalbos);
- įvertinti padarytą žalą aplinkai bei Mokyklai.

2. Mokyklos charakteristika

Pavadinimas	Pakruojo rajono Balsių pagrindinė mokykla
Įstaigos kodas	190065123
Adresas	Augustavo g. 2, Balsių k., Klovainių sen., Pakruojo r.
Kontaktai	Telefonas +370 421 42 435; el.paštas info@balsiupm.lt
Veikla	Pagrindinė veiklos sritis – švietimas (pagrindinis ugdymas). Ugdymo turinys formuojamas atsižvelgiant į švietimo nuostatas, įstaigos tikslus, tėvų, globėjų bei mokinių poreikius. Veiklos forma – dieninė.
Darbuotojų skaičius	23 darbuotojai
Ugdytinių skaičius	Mokyklą lanko 52 mokiniai.
Vadovai, jų kontaktai	Direktorė Virginija Tumėnienė, darbo tel. +370 421 42 435; mob. +370 616 72 986; Direktoriaus pavaduotoja ugdymui Dijana Ušinskaitė, tel. +370 610 81846; Direktoriaus pavaduotoja ūkiui Eimantė Ašmanevičiūtė, tel. +370 629 42522.
Asmuo, atsakingas už civilinę saugą	Lina Durienė, tel. +370 6214468.
Aplinkos ir pastatų charakteristika	I korpuso (Augustavo g. 2, Balsių k. Pakruojo r. sav.) statybos metai – 1966 m. Pastatas dviejų aukštų. Pamatai – gelžbetonis, sienos – plytų mūro, perdangos – gelžbetonio, stogo konstrukcija – plokščia, stogo danga –

	<p>prilydoma, pertvaros – plytų mūras, tinkuotos, langai – plastikiniai, durys – medinės, išorinės - plastikinės. Yra 1 atskiras įėjimas ir išėjimas ir 1 atsarginis išėjimas. Bendras I korpuso patalpų plotas 673 m², 9 mokomieji kabinetai, 2473 m² teritorija aplink pastatą. Šalia mokyklos teritorijos gyvenamieji namai, privati gyventojų žemė. 50 m nuo pastato eina rajoninės reikšmės kelias Klovainiai – Rimšoniai.</p> <p>Balsių pagrindinės mokyklos Balsių laisvalaikio salė (Senoji g. 9, Balsių k. Pakruojo r. sav.) pastatyta 1963 m. Pastatas vieno aukšto. Pamatai – gelžbetonis, sienos – spalių betono, perdangos – medžio, stogo konstrukcija – šlaitinė, stogo danga – skarda, pertvaros – plytų mūras, tinkuotos, langai – plastikiniai, durys – medinės. Yra 2 atskiri įėjimai ir išėjimai. Bendras statinio patalpų plotas 415,29 m², yra sporto ir aktų salės, 4760 m² teritorija aplink pastatą. 15 m nuo pastato eina rajoninės reikšmės kelias Klovainiai – Rimšoniai.</p>
Šildymas	Abiems mokyklos pastatams šilumą tiekia UAB „Pakruojo šiluma“. Prie visų pastatų yra automatizuotos katilinės, kūrenamos biokuro granulėmis.
Vandentiekis ir nuotekos	Vandenį tiekia įmonė yra UAB „Pakruojo vandentiekis“. Karštas vanduo tiekiamas iš vietinių vandens šildytuvų. Nuotekų tinklą nėra, naudojami kanalizaciniai rezervuarai.
Elektros energijos tiekimas	UAB „Ignitis“ tiekia elektros energiją, o AB „ESO“ teikia elektros pardavimo paslaugas.
Apsauga	Mokyklos visuose korpusuose įrengta signalizacija, ją prižiūri UAB „Ekskomisarų biuras“.
Šalia esantys pavojingi ir rizikos objektai	Atstumas nuo Daugyvenės upės iki Balsiuose esančių pastatų – 1 kilometras, už 1,5 km – upė Mūša, šalia Balsių kaimo – upelis Lašmuo. Mokyklos du korpusai stovi šalia judraus kelio Klovainiai – Petrašiūnai. Prie visų pastatų yra automatizuotos katilinės, kūrenamos biokuro granulėmis.
Turimos gaisro gesinimo priemonės	Nešiojamieji milteliniai gesintuvai – 8 vnt.

3. Klovainių skyriaus charakteristika

Pavadinimas	Pakruojo rajono Balsių pagrindinės mokyklos Klovainių skyrius
Įstaigos kodas	190065123
Adresas	Žalioji g. 2A, Klovainių mstl., Pakruojo r.
Kontaktai	Telefonas +370 421 42 435; el.paštas info@balsiupm.lt
Veikla	Pagrindinė veiklos sritis – švietimas (ikimokyklinis, priešmokyklinis ir pradinis ugdymas). Ugdymo turinys formuojamas atsižvelgiant į švietimo nuostatas, įstaigos tikslus, tėvų, globėjų bei mokinių poreikius. Veiklos forma – dieninė.
Darbuotojų skaičius	22 darbuotojai
Ugdytinių skaičius	Mokyklą lanko 41 ikimokyklinio ugdymo ugdytinis ir 41 1-4 klasių mokyns.
Vadovai, jų kontaktai	Direktorė Virginija Tumėnienė, darbo tel. +370 421 42 435; mob. +370 616 72 986; Direktoriaus pavaduotoja ikimokykliniam ugdymui Stasė Kelerienė, tel. +370 610 49093; Direktoriaus pavaduotoja ūkiui Eimantė Ašmanevičiūtė, tel. +370 629 42522.

Asmuo, atsakingas už civilinę saugą	Lina Durienė, tel. +370 66214468.
Aplinkos ir pastatų charakteristika	Balsių pagrindinės mokyklos Klovainių skyriaus pastato (Žalioji g. 2A, Klovainių mstl., Pakruojo r. sav.) statybos metai – 1995 m. Pastatas 2 aukštų. Pamatai – gelžbetonis, sienos – plytų mūro, perdangos – gelžbetonio, stogo konstrukcija – šlaitinė, stogo danga – metalas, pertvaros – plytų mūras, tinkuotos, langai – plastikiniai, durys – dalis medinės, dalis plastikinės. Yra 2 atskiri įėjimai ir išėjimai. Bendras pastato patalpų plotas 2219,24 m ² , 10 mokomųjų kabinetų, 1086 m ² teritorija aplink pastatą. Šalia mokyklos teritorijos gyvenamieji 2 namai, parduotuvė, buvusio vaikų darželio pastatai. 150 m. nuo pastato eina rajoninės reikšmės kelias Rozalimas – Klovainiai – Balsiai, teka upė Daugyvenė.
Šildymas	Klovainių skyriaus pastatui šilumą tiekia UAB „Pakruojo šiluma“. Yra automatizuota katilinė, kūrenama biokuro granulėmis.
Vandentiekis ir nuotekos	Vandenį tiekia įmonė UAB „Pakruojo vandentiekis“. Karštas vanduo tiekiamas iš vietinių vandens šildytuvų. Naudojama centralizuota nuotekų tvarkymo sistema.
Elektros energijos tiekimas	UAB „Ignitis“ tiekia elektros energiją, o AB „ESO“ teikia elektros pardavimo paslaugas. Maitinimo bloke maistas gaminamas ant elektrinių viryklių.
Apsauga	Mokykloje įrengta signalizacija, ją prižiūri UAB „Ekskomisarų biuras“.
Šalia esantys pavojingi ir rizikos objektai	Už maždaug 150 m nuo Klovainių skyriaus pastato teka upė Daugyvenė.
Turimos gaisro gesinimo priemonės	Nešiojamieji milteliniai gesintuvai – 21 vnt.

3. Plane vartojamos sąvokos ir santrumpos

1. **Būtinis užduotys** – ekstremaliajai situacijai likviduoti ir jos padariniams skubiai šalinti būtini atlikti darbai, kurių neatlikus atsirastų arba galėtų atsirasti žala Lietuvos Respublikos nacionalinio saugumo interesams, gyventojams, aplinkai ar turtui.

2. **Civilinė sauga** – veikla, apimanti valstybės ir savivaldybių institucijų ir įstaigų, kitų įstaigų, ūkio subjektų, nevyriausybinų organizacijų, gyventojų ir kitų Krizių valdymo ir civilinės saugos įstatyme nurodytų asmenų pasirengimą ekstremaliosioms situacijoms, veiksmus joms gresiant ar susidarius, ekstremaliųjų situacijų valdymą ir jų padarinių šalinimą.

4. **Civilinės saugos sistemos parengtis** – civilinės saugos sistemos subjektų pasirengimas reaguoti į susidariusią ekstremaliąją situaciją.

4. **Ekstremalioji situacija** – dėl ekstremaliojo įvykio susidariusi padėtis, kuri gali sukelti ar sukelti didelį pavojų gyventojų gyvybei ar sveikatai, jų būtiniausioms gyvenimo (veiklos) sąlygoms, turtui, aplinkai, gyvybiškai svarbių valstybės funkcijų atlikimui, viešajai tvarkai arba gyventojų žūtį, sužalojimą, turtinę ar kitą žalą.

5. **Ekstremaliojo įvykio kriterijai** – stebėjimais ir skaičiavimais nustatyti arba tarptautinėje praktikoje naudojami fizikiniai, cheminiai, geografiniai, medicininiai, socialiniai ar kiti įvykio mastą, padarinius ar faktą apibūdinantys dydžiai arba aplinkybės (kritinės ribos), kuriuos atitinkantis įvykis laikomas ekstremalioju.

6. **Ekstremaliosios situacijos operacijų vadovas** (toliau – operacijų vadovas) – valstybės tarnautojas, valstybės politikas ar valstybės ir (ar) savivaldybės institucijos ar įstaigos darbuotojas, dirbantis pagal darbo sutartį, paskirtas vadovauti visiems krizių valdymo ir civilinės saugos sistemos subjektams, dalyvaujantiems likviduojant ekstremaliąją situaciją ir šalinant jos padarinius, ir pagal kompetenciją priimančias sprendimus, būtinus siekiant likviduoti ekstremaliąją situaciją ir pašalinti jos padarinius.

7. **Ekstremaliosios situacijos židinys** – vieta, kurioje įvyko įvykis ar ekstremalusis įvykis, ir teritorija, apimanti didžiausio pavojaus sritį apie tų įvykių vietą, kurioje gresia įvykio ar ekstremaliojo įvykio veiksnių pavojai ten esančių gyventojų gyvybei ir (ar) sveikatai, turtui ir (ar) aplinkai.

8. **Ekstremaliųjų situacijų operacijų centras** (toliau – operacijų centras) – iš valstybės ir (ar) savivaldybių institucijų ir įstaigų valstybės tarnautojų ir (ar) darbuotojų, ūkio subjektų darbuotojų sudaromas organas, vykdamas ekstremaliųjų situacijų prevenciją, užtikrinantis ekstremaliųjų situacijų 5 komisijos priimtų sprendimų įgyvendinimą, organizuojantis ir koordinuojantis įvykių, ekstremaliųjų įvykių ir ekstremaliųjų situacijų likvidavimą, padarinių šalinimą, gyventojų ir turto gelbėjimą.

9. **Ekstremaliųjų situacijų komisija** – iš valstybės politikų, valstybės ir (ar) savivaldybių institucijų ir įstaigų valstybės tarnautojų ir (ar) darbuotojų, profesinės karo tarnybos karių sudaroma nuolatinė komisija, koordinuojanti ekstremaliųjų situacijų prevenciją, valdymą, likvidavimą ir padarinių šalinimą.

10. **Ekstremaliųjų situacijų valdymo planas** – įstaigos veiksmų ir priemonių planas, užtikrinantis materialinių ir žmogiškųjų išteklių sutelkimą ir valdymą gresiant ar susidarius ekstremaliosioms situacijoms.

11. **Ekstremalusis įvykis** – nustatytus kriterijus atitinkantis gamtinis, techninis, ekologinis ar socialinis įvykis, keliantis tokio lygio pavojų gyventojų gyvybei ar sveikatai, jų būtinausioms gyvenimo (veiklos) sąlygoms, turtui, aplinkai, gyvybiškai svarbių valstybės funkcijų atlikimui, viešajai tvarkai, kad gali būti skelbiama ekstremalioji situacija.

12. **Gelbėjimo darbai** – veiksmai, kuriais įvykių, ekstremaliųjų įvykių, ypatingų įvykių ar ekstremaliųjų situacijų metu siekiama išgelbėti gyventojų gyvybes, sveikatą ir turtą, suteikti gyventojams pirmąją medicinos pagalbą, taip pat apsaugoti aplinką.

13. **Gelbėjimo darbų vadovas** – civilinės saugos pajėgų valstybės tarnautojas ar darbuotojas, dirbantis pagal darbo sutartį, ekstremaliosios situacijos židinyje vadovaujantis paieškos, gelbėjimo ir neatidėliotiniams darbams, taip pat įvykio, ekstremaliojo įvykio likvidavimo ir jų padarinių šalinimo darbams.

14. **Gyventojas** – fizinis asmuo, esantis Lietuvos Respublikos teritorijoje.

15. **Gyventojų evakavimas** – dėl gresiančios ar susidariusios ekstremaliosios situacijos organizuotas laikinas gyventojų perkėlimas iš teritorijų, kuriose pavojinga gyventi ir dirbti, į kitas teritorijas, laikinai suteikiant jiems gyvenamąsias patalpas. Tai vienas iš pagrindinių gyventojų apsaugos būdų, kuris gali būti taikomas, gresiant ar susidarius ekstremaliajai situacijai arba karo padėties atveju.

16. **Įvykis** – ekstremaliojo įvykio kriterijų neatitinkantis gamtinis, techninis, ekologinis ar socialinis įvykis, keliantis pavojų gyventojų gyvybei ar sveikatai, jų būtinausioms gyvenimo (veiklos) sąlygoms, turtui ir (ar) aplinkai, gyvybiškai svarbių valstybės funkcijų atlikimui, viešajai tvarkai.

17. **Ypatingas įvykis** – staigus įvykis ar netikėtai susidariusios aplinkybės, sukėlę pavojų visuomenės saugumui ar viešajai tvarkai, gyventojų gyvybei, sveikatai, turtui ar aplinkai, užsienio valstybėje esančių Lietuvos Respublikos piliečių gyvybei ar saugumui, nacionalinę priklausomybę turintiems laivams ar orlaiviams, kai staigus įvykis ar netikėtai susidariusios aplinkybės turi ar gali turėti reikšmingų neigiamų padarinių ir (ar) reikia skubaus valdymo sprendimo nacionaliniu lygmeniu.

18. **Kolektyvinės apsaugos statinys** – statinys ar patalpa, kuri yra pritaikyta gyventojams apsaugoti nuo atsiradusių gyvybei ar sveikatai pavojingų veiksmų ekstremaliosios situacijos ar karo metu.

19. **Materialiniai ištekliai** – nekilnojamasis turtas, transporto priemonės, įranga ir kiti daiktai, kurie gali būti panaudoti gresiančiai ar susidariusiai ekstremaliajai situacijai likviduoti ir jos padariniams šalinti, valstybės ir savivaldybių institucijų ir įstaigų, kitų įstaigų, ūkio subjektų ir veiklos vykdytojų veiklai palaikyti ir atkurti.

20. **Neatidėliotini darbai** – veiksmai, užtikrinantys gelbėjimo, paieškos darbų vykdymą, turto išsaugojimą, sanitarinį švarinimą ir būtiniausių gyvenimo (veiklos) sąlygų atkūrimą įvykių, ekstremaliųjų įvykių, ypatingų įvykių ar ekstremaliųjų situacijų metu.

21. **Paieškos darbai** – veiksmai, kuriais siekiama surasti įvykių, ekstremaliųjų įvykių, ypatingų įvykių ar ekstremaliųjų situacijų metu dingusius, pasiklydusius ar nukentėjusius gyventojus, patyrusius avariją laivus ir orlaivius.

22. **Perspėjimo sistema** – visuma organizacinių ir techninių priemonių, kuriomis perspėjami gyventojai, valstybės ir savivaldybių institucijos ir įstaigos, kitos įstaigos, ūkio subjektai ir veiklos vykdytojai apie įvykį, ekstremalių įvykį, gresiančią ar susidariusią krizę ar ekstremaliąją situaciją ir išplatinama valstybės ir savivaldybių institucijų ir įstaigų turima arba joms skirta informacija, kuri leistų imtis priemonių, siekiant išvengti galimos žalos arba ją sušvelninti.

23. **Priedanga** – statinys, patalpa, inžinerinis įrenginys ar kitas objektas, galintis sudaryti sąlygas gyventojams trumpą laiką tarpą išvengti gyvybei ar sveikatai pavojingų veiksmų oro pavojaus atveju, taip pat apsaugoti nuo netiesioginio apšaudymo ir (ar) kitų kinetinių grėsmių karinės agresijos metu (atakų iš orlaivių, raketų, artilerijos ugnies sukeltų sprogo smūgio bangų, skeveldrų, nuolaužų ar atsitiktinių kulku).

24. **Civilinės saugos pajėgos** - skirtos paieškos, gelbėjimo ir neatidėliotiniams darbams atlikti, įvykiams, ekstremaliesiems įvykiams, krizėms ir ekstremaliosioms situacijoms likviduoti ir jų padariniams šalinti.

25. **Sanitarinis švarinimas (nukenksminimas, kenksmingumo pašalinimas)** – tai biologinio, radioaktyviojo, cheminio užterštumo pašalinimas nuo nukentėjusių žmonių. Jis reikalingas, siekiant sustabdyti ar sumažinti neigiamą cheminių, biologinių, radioaktyviųjų (toliau – ChBR) medžiagų poveikį, be to, tokiu būdu apsaugoma, kad ChBR medžiagomis neužsiterštų asmenys, galintys turėti kontaktą su nukentėjusiais.

26. **Ūkio subjektas** - Lietuvos Respublikoje įsteigta įmonė, įstaiga ar organizacija, kuri įstatymų nustatyta tvarka verčiasi komercine, ūkine, finansine, profesine veikla.

Kitos šiame plane vartojamos sąvokos suprantamos taip, kaip jos apibrėžiamos kituose Lietuvos Respublikos įstatymuose ir teisės aktuose.

Santrumpa	Pavadinimas
AVPK	Apskrities vyriausiasis policijos komisariatas
EĮ	Ekstremalusis įvykis
ES	Ekstremalioji situacija
ESOC	Ekstremaliosios situacijos operacijų centras
I	Įvykis
GPIS	Gyventojų perspėjimo ir informavimo sistema
KAS	Kolektyvinės apsaugos statinys
NKVC	Nacionalinis krizių valdymo skyrius
PAGV prie VRM	Priešgaisrinė apsaugos ir gelbėjimo departamentas prie Vidaus reikalų ministerijos
PGV	Priešgaisrinė gelbėjimo valdyba
PGT	Priešgaisrinė gelbėjimo tarnyba

SKS	Situacijų koordinavimo skyrius
VšĮ	Viešoji įstaiga

4. Plano teisinis pagrindas

- Lietuvos Respublikos Krizių valdymo ir Civilinės saugos įstatymas;
- Lietuvos Respublikos Vyriausybės 2022 m. gruodžio 29 d. nutarimas Nr. 1317 „Dėl Lietuvos respublikos Krizių valdymo ir civilinės saugos įstatymo įgyvendinimo“;
- Priešgaisrinės apsaugos ir gelbėjimo departamento prie Vidaus reikalų ministerijos direktoriaus 2011 m. vasario 23 d. įsakymas Nr. 1-70 „Dėl Ekstremaliųjų situacijų valdymo planų rengimo metodinių rekomendacijų patvirtinimo“;
- Priešgaisrinės apsaugos ir gelbėjimo departamento prie Vidaus reikalų ministerijos direktoriaus 2011 m. birželio 2 d. įsakymas Nr. 1-189 „Dėl galimų pavojų ir ekstremaliųjų situacijų rizikos analizės atlikimo rekomendacijų patvirtinimo“;
- Priešgaisrinės apsaugos ir gelbėjimo departamento prie Vidaus reikalų ministerijos direktoriaus 2015 m. rugpjūčio 14 d. įsakymas Nr. 1-230 „Dėl Pespėjimo apie gresiančią ar susidariusią ekstremaliąją situaciją priemonių, gyventojų, valstybės ir savivaldybių institucijų ir įstaigų, kitų įstaigų, ūkio subjektų perspėjimo apie gresiančią ar susidariusią ekstremaliąją situaciją ir informavimo civilinės saugos klausimais tvarkos aprašo patvirtinimo“;
- Priešgaisrinės apsaugos ir gelbėjimo departamento prie Vidaus reikalų ministerijos direktoriaus 2015 m. rugpjūčio 27 d. įsakymas Nr. 1-244 „Dėl Civilinės saugos signalų ir jų panaudojimo tvarkos aprašo patvirtinimo“;
- Lietuvos Respublikos Vyriausybės 2010 m. spalio 20 d. nutarimas NT. 1502 „Dėl Gyventojų evakavimo organizavimo tvarkos aprašo patvirtinimo“;

5. Plano rengėjai ir jų kontaktiniai duomenys

Eil. Nr.	Vardas, pavardė	Pareigos	Kontaktai
1.	Virginija Tumėnienė	Direktorė	virginija.tumeniene@balsiupm.lt tel. +370 616 72 986
2.	Lina Durienė	Direktoriaus pavaduotoja ūkiui, asmuo, atsakingas už civilinę saugą	lina.duriene@balsiupm.lt tel. +370 662 14 468.
3.	Eimantė Ašmanevičiūtė	Raštinės administratorė, direktoriaus pavaduotoja ūkiui	info@balsiupm.lt tel. +370 629 42 522

6. Plano aktyvinimas ir atšaukimas

Gresiant ar susidarius ekstremaliajam įvykiui ar ekstremaliajai situacijai mokyklos ekstremaliųjų situacijų valdymo plano aktyvinimą ir atšaukimą, veiksmų vadovavimą ir koordinavimą vykdys mokyklos direktorius, tel. +370 421 42 435, mob. +370 616 72 986. Pastarajam nesant mokykloje – asmuo, atsakingas už civilinę saugą, tel. +370 662 14 468.

Kilus gaisrui kartu būtų aktyvintas ir Mokyklos darbuotojų veiksmų kilus gaisrui planas (1 priedas)

III SKYRIUS GRESIANČIOS EKSTREMALIOS SITUACIJOS

1. Galimi pavojai

Įvykiai, kurie galėtų sukelti ekstremaliuosius įvykius ar ekstremaliąsias situacijas, yra šie:

– **gamtinio pobūdžio** – geologiniai ir hidrometeorologiniai (stichiniai, katastrofiniai meteorologiniai ir stichiniai, katastrofiniai hidrologiniai) reiškiniai, įvykiai, susiję su žmonių ligomis, vabzdžių antplūdžiais;

– **techninio pobūdžio** – įvykiai energetikos sistemoje, hidrotechnikos, statinių, komunalinių sistemų avarijos ir ryšių paslaugų teikimo vartotojams sutrikimai;

– **ekologinio pobūdžio** – aplinkos oro ir vandens užterštumas, dirvožemio grunto užterštumas arba kitoks jam padarytas poveikis, tarša branduolinėmis ir (ar) radioaktyviosioms medžiagomis ar naftos produktais;

– **socialinio pobūdžio** – nevaldoma žmonių minia (grupė), įvykis pasienio ruože, įvykis susijęs su nusikalstama ir teroristine veikla;

– **kiti ekstremalieji įvykiai** – žmonių sveikatos sutrikimai, panika, traumos, mirties atvejai dėl užsikrėtimo, apsinuodijimai ar fizinio poveikio, gaisro keliamas pavojus, užsidegimo ar degimo grėsmė, pavojingas radinys, pavojus sunaikinti kultūros vertybę ar kultūros vertybės sunaikinimas.

2. Labiausiai tikėtini pavojai atlikus rizikos analizę

1. Atlikus mokyklos galimų pavojų ir ekstremaliųjų situacijų rizikos analizę (2 priedas), nustatyta, kad Balsių pagrindinės mokyklos pastatuose ir teritorijoje didžiausi rizikos (pavojų) šaltiniai pagal jų rizikos lygį yra:

<i>Eil. Nr.</i>	<i>Pavojaus pavadinimas</i>	<i>Bendras rizikos balas</i>
Didelės rizikos lygis		
1.	Mokyklos pastatų gaisras	40
2.	Užkrečiamųjų ligų pasireiškimas ar pavojingų užkrečiamųjų ligų išplėtimas (epidemijos ar pandemijos)	40
Vidutinis rizikos lygis		
1.	Labai stiprus ar stiprus vėjas (škvalas, viesulas, uraganas)	24
2.	Elektros energijos tiekimo sutrikimai (nutraukimas)	24
3.	Pavojingi radiniai	24
4.	Labai smarki ar smarki audra (vėjas, perkūnija, lietus)	20
5.	Labai smarkus ar smarkus lietus ir mišrūs krituliai (kruša, šlapdriba)	20
6.	Lijundra, sudėtinis apšalas, plikledis	20
7.	Labai smarkus ar smarkus snygis, pūga	20
8.	Smarkus speigas, speigas	20
9.	Kaitra, karštis	20
10.	Vandens tiekimo sutrikimai (nutraukimas), avarijos	20
11.	Šilumos energijos tiekimo sutrikimai (nutraukimas)	20
12.	Elektroninių ryšių tiekimo sutrikimai (nutraukimas)	20
13.	Kibernetinės atakos mokyklos atžvilgiu	20
14.	Teroro aktas	16

2. Atlikus Klovainių skyriaus galimų pavojų ir ekstremaliųjų situacijų rizikos analizę (2 priedas), nustatyta, kad Klovainių skyriaus pastate ir teritorijoje didžiausi rizikos (pavojų) šaltiniai pagal jų rizikos lygį yra:

<i>Eil. Nr.</i>	<i>Pavojaus pavadinimas</i>	<i>Bendras rizikos balas</i>
Didelės rizikos lygis		
1.	Mokyklos pastatų gaisras	40
2.	Užkrečiamųjų ligų pasireiškimas ar pavojingų užkrečiamųjų ligų išplėtimas (epidemijos ar pandemijos)	40
3.	Stichinis potvynis, poplūdis, užtvindymas (Klovainių skyriuje)	32
Vidutinis rizikos lygis		
1.	Labai stiprus ar stiprus vėjas (škvalas, viesulas, uraganas)	24
2.	Elektros energijos tiekimo sutrikimai (nutraukimas)	24
3.	Nuotekų tvarkymo žymesni sutrikimai, avarijos	24
4.	Pavojingi radiniai	24
5.	Labai smarki ar smarki audra (vėjas, perkūnija, lietus)	20
6.	Labai smarkus ar smarkus lietus ir mišrūs krituliai (kruša, šlapdriba)	20
7.	Lijundra, sudėtinis apšalas, plikledis	20
8.	Labai smarkus ar smarkus snygis, pūga	20
9.	Smarkus speigas, speigas	20
10.	Kaitra, karštis	20
11.	Vandens tiekimo sutrikimai (nutraukimas), avarijos	20
12.	Šilumos energijos tiekimo sutrikimai (nutraukimas)	20
13.	Elektroninių ryšių tiekimo sutrikimai (nutraukimas)	20
14.	Kibernetinės atakos mokyklos atžvilgiu	20
15.	Teroro aktas	16

IV SKYRIUS PERSPĖJIMO IR INFORMAVIMO APIE GRESIANTĮ AR SUSIDARIUSĮ ĮVYKĮ ORGANIZAVIMAS

Perspėjimo ir informavimo tikslas – perspėti darbuotojus apie įvykį, ekstremalųjį įvykį ar ekstremaliąją situaciją, informuoti apie galimus padarinius bei pateikti savisaugos rekomendacijas.

1. Perspėjimo signalai

Gyventojų, valstybės ir savivaldybės institucijų ir įstaigų, kitų įstaigų, ūkio subjektų darbuotojų informavimas apie gresiančią ar susidariusią ekstremaliąją situaciją (įvykį) yra vienas svarbiausių civilinės saugos ir gelbėjimo sistemos uždavinių. Lietuvos Respublikoje yra nustatyti aštuoni civilinės saugos signalai, t. y.:

Įspėjamasis garsinis signalas – „**Dėmesio visiems**“

Įspėjamieji balsu skelbiami signalai:

⇒ „**Cheminis pavojus**“

⇒ „**Radiacinis pavojus**“

⇒ „**Katastrofinis užtvindymas**“

⇒ „Potvynio pavojus“

⇒ „Uragano pavojus“

⇒ „Oro pavojus“

⇒ „Perspėjimo sistemos patikrinimas“

Išsamensnį civilinės saugos signalų reikšmė pateikta plano 3 priede.

Gyventojams perspėti apie gresiančią ar susidariusią ekstremaliąją situaciją (įvykį) naudojama perspėjimo sistema, o informacija ir rekomendacijos perduodamos per Lietuvos nacionalinę radiją ir televiziją, kitus transliuotojus (rajono savivaldybės teritorijoje girdimų regionines radijo ir televizijų stotis), taip pat ir per elektronines sirenas. Kaip turėtų elgtis gyventojai išgirdę perspėjimo signalą, pateikta plano 4 priede. Perspėjimas ir informavimas vykdomas ir naudojant viešųjų ryšių tinklus.

2. Perspėjimo ir informavimo lygiai

Perspėjimo ir informavimo tikslas – perspėti gyventojus apie gresiantį ar susidariusį įvykį, ekstremalųjį įvykį ar ekstremaliąją situaciją, informuoti apie galimus padarinius bei pateikti savisaugos rekomendacijas.

Valstybės ir savivaldybių institucijų, įstaigų, kitų įstaigų, ūkio subjektu perspėjimas ir informavimas vykdomas naudojant viešųjų ryšių tinklus, specialiosios paskirties tinklus, taip pat ir civilinės saugos subjektų turimus žinybinius ryšių tinklus.

Tiesioginį gyventojų ir civilinės saugos subjektų perspėjimą ir informavimą vykdo:

valstybės lygiu – Priešgaisrinės apsaugos ir gelbėjimo departamento prie Vidaus reikalų ministerijos Civilinės saugos valdybos Situacijų koordinavimo skyrius ir jo nurodymu priešgaisrinių gelbėjimo valdybų viršininkų paskirti struktūriniai padaliniai arba darbuotojai,

savivaldybių lygiu – savivaldybių struktūriniai padaliniai arba darbuotojai, atsakingi už perspėjimą;

ūkio subjekto, kitos įstaigos lygiu – vadovo paskirti darbuotojai.

3. Perspėjimo ir informavimo organizavimas

Už mokyklos darbuotojų, moksleivių, lankytojų perspėjimą ir informavimą apie gresiantį ar susidariusį įvykį, ekstremalųjį įvykį ar ekstremaliąją situaciją atsakingos: I mokyklos korpuse ir Balsių laisvalaikio salėje – mokyklos raštinės administratorius, tel. +370 421 42 435, mob. +370 629 42522, el. paštas info@balsiupm.lt, Klovainių skyriuje – direktoriaus pavaduotojas ikimokykliniam ugdymui, tel. +370 610 49093, el. paštas klovdarzelis@gmail.com. Direktoriaus įsakymo kopija pateikta plano 5 priede.

Gavus pranešimą apie gresiančią ar susidariusią situaciją, atsakingas asmuo už informacijos priėmimą ir perdavimą įvertina gautą informaciją, nedelsdamas perspėja ir informuoja mokyklos direktorių ir/ar asmenį, atsakingą už civilinę saugą. Mokyklos direktorius, jam nesant, asmuo atsakingas už civilinę saugą, įvertinę gautą informaciją ir priėmę sprendimą, duoda nurodymą atsakingam asmeniui už perspėjimą ir informavimą dėl mokyklos, Klovainių skyriaus darbuotojų, moksleivių ir lankytojų perspėjimo.

Tolimesni **I korpuso ir Balsių laisvalaikio salės** atsakingų darbuotojų veiksmai:

1) Asmuo, atsakingas už darbuotojų, moksleivių, lankytojų perspėjimą ir informavimą apie gresiantį ar susidariusį įvykį, ekstremalųjį įvykį ar ekstremaliąją situaciją nedelsiant perspėja mokyklos I korpuso budintįjį, kad pastarasis įjungtų mokyklos elektrinį skambutį.

2) I korpuso budintysis nedelsiant įjungia elektrinį skambutį (skambutis apie pavojų - nepertraukiamas skambučio garsas iki 3 minučių laiko). Sutrikus elektros energijos tiekimui, naudojamas paprastas metalinis skambutis.

3) I korpuso budintysis žodžiu perspėja mokytojus, klasių auklėtojus, socialinį pedagogą.

4) Atsakingas už perspėjimą ir informavimą asmuo žodžiu ar telefonu perspėja mokyklos Balsių laisvalaikio salėje esančius mokytojus, klasių auklėtojus.

5) Socialinis pedagogas perspėja lankytojus, svečius, kitus mokyklos darbuotojus.

6) Mokytojai ir klasių auklėtojai informuoja moksleivius. Reikalui esant, klasių auklėtojai mobiliųjų telefonų pagalba informuoja mokinių tėvus ar globėjus apie esamą padėtį, nurodo, kaip reikėtų elgtis ir kokie yra mokyklos direktoriaus sprendimai.

Tolimesni **Klovainių skyriaus** atsakingų darbuotojų veiksmai:

1) Asmuo, atsakingas už darbuotojų, moksleivių, lankytojų perspėjimą ir informavimą apie gresiantį ar susidariusį įvykį, ekstremalų įvykį ar ekstremaliąją situaciją nedelsiant perspėja mokyklos budintįjį, kad pastarasis įjungtų Klovainių skyriaus elektrinį skambutį.

2) Budintysis nedelsiant įjungia elektrinį skambutį (skambutis apie pavojų - nepertraukiamas skambučio garsas iki 3 minučių laiko). Sutrikus elektros energijos tiekimui, naudojamas paprastas metalinis skambutis.

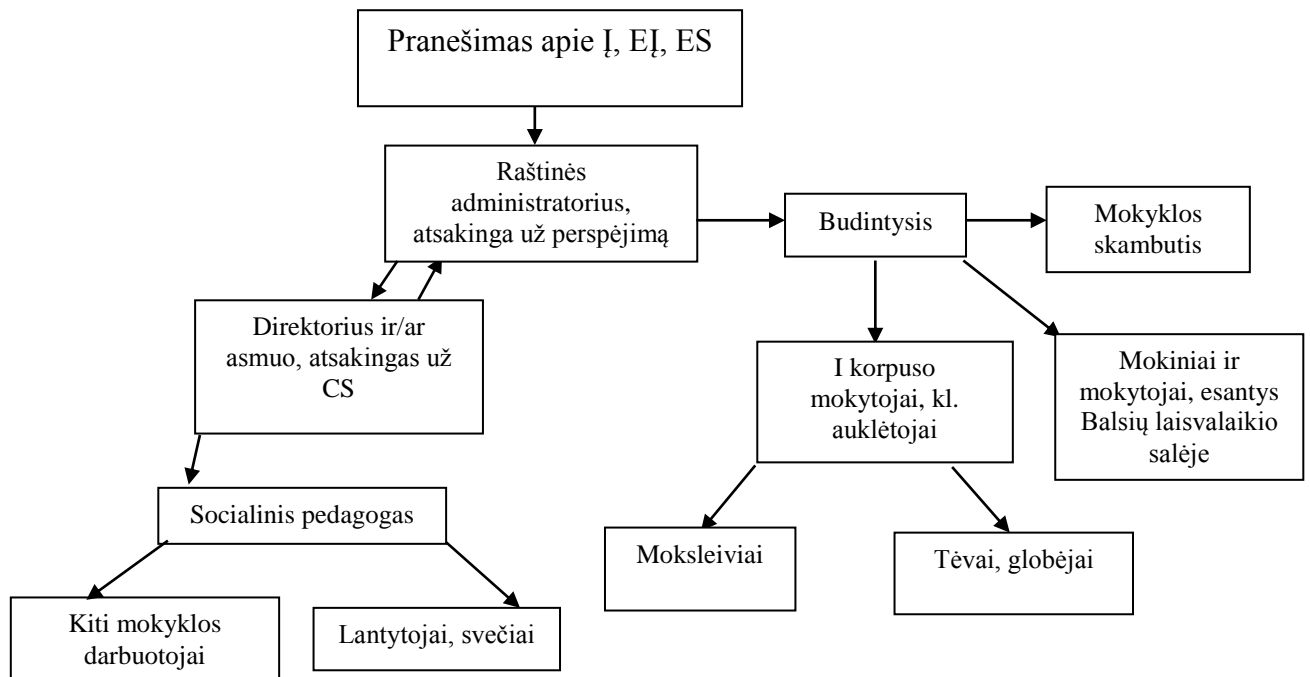
3) Budintysis žodžiu perspėja pradinį klasių mokytojus.

4) Atsakingas už perspėjimą ir informavimą asmuo žodžiu perspėja ūkvedį, darželio grupių mokytojus, mokytojų padėjėjus.

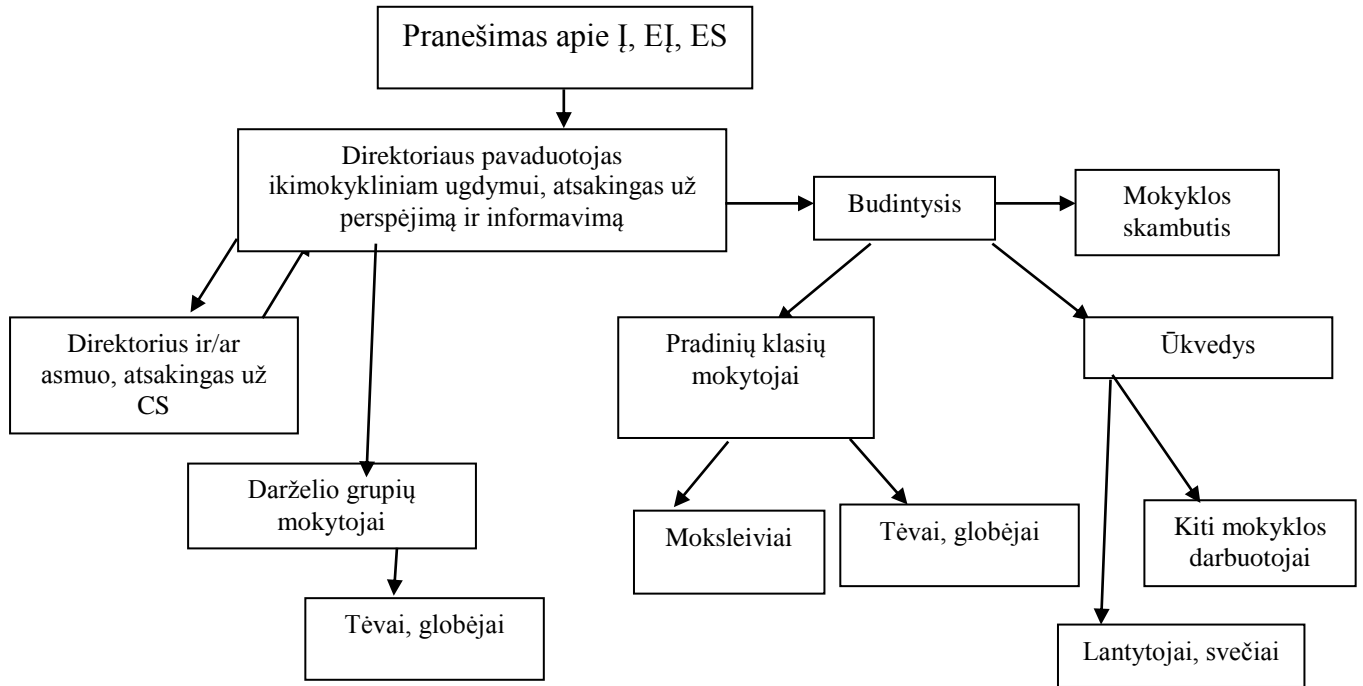
5) Ūkvedys perspėja lankytojus, svečius, kitus skyriaus darbuotojus.

6) Klasių ir grupių mokytojai ir informuoja moksleivius. Reikalui esant, klasių ir grupių mokytojai mobiliųjų telefonų pagalba informuoja mokinių/ugdytinių tėvus ar globėjus apie esamą padėtį, nurodo, kaip reikėtų elgtis ir kokie yra mokyklos direktoriaus sprendimai.

Perspėjimo ir informavimo organizavimo schema Balsiuose



Perspėjimo ir informavimo organizavimo schema Klovainių skyriuje



Mokyklos, Klovainių skyriaus darbuotojų sąrašas su kontaktiniais duomenimis pateiktas plano 6 priede.

4. Perspėjimo ir informavimo organizavimas įvykus įvykiui mokykloje ar jos teritorijoje

Gresiant ar susidarius įvykiui ar ekstremaliajam įvykiui mokykloje ar jos teritorijoje, asmuo, pastebėjęs įvykį, nedelsiant informuoja pagalbos centrą tel. 112 ir mokyklos direktorių ar direktoriaus pavaduotoją ūkiui. Mokyklos vadovai, įvertinę gautą informaciją ir nusprendę informuoti mokyklos darbuotojus, moksleivius, lankytojus apie įvykusią nelaimę, duoda nurodymą atsakingiems asmenims už perspėjimą ir informavimą, tai padaryti. Priklausomai nuo įvykio informuojamos ir rajono civilinės saugos pajėgos, rajono savivaldybės ekstremaliųjų situacijų operacijų centro vadovas, savivaldybės administracijos civilinės saugos specialistas, kiti savivaldybės atsakingi atstovai, suinteresuotos institucijos.

Ant mokyklos pastato yra perspėjimo ir informavimo sistema (vietinio valdymo sirena).

Techninę jos priežiūrą vykdo individuali Giedriaus Areliūno įmonė „Voltas“, paleidimą vykdo direktoriaus pavaduotojas ūkiui. Direktoriaus įsakymo kopija pateikta plano 7 priede.

Sirena įjungiama vadovaujantis PAGD prie VRM 2016-01-08 įsakymu Nr. 1-3.

Veiksmai gavus iš Pakruojo savivaldybės administracijos civilinės saugos specialisto ar kito atsakingo asmens nurodymą įjungti vietinio valdymo sireną:

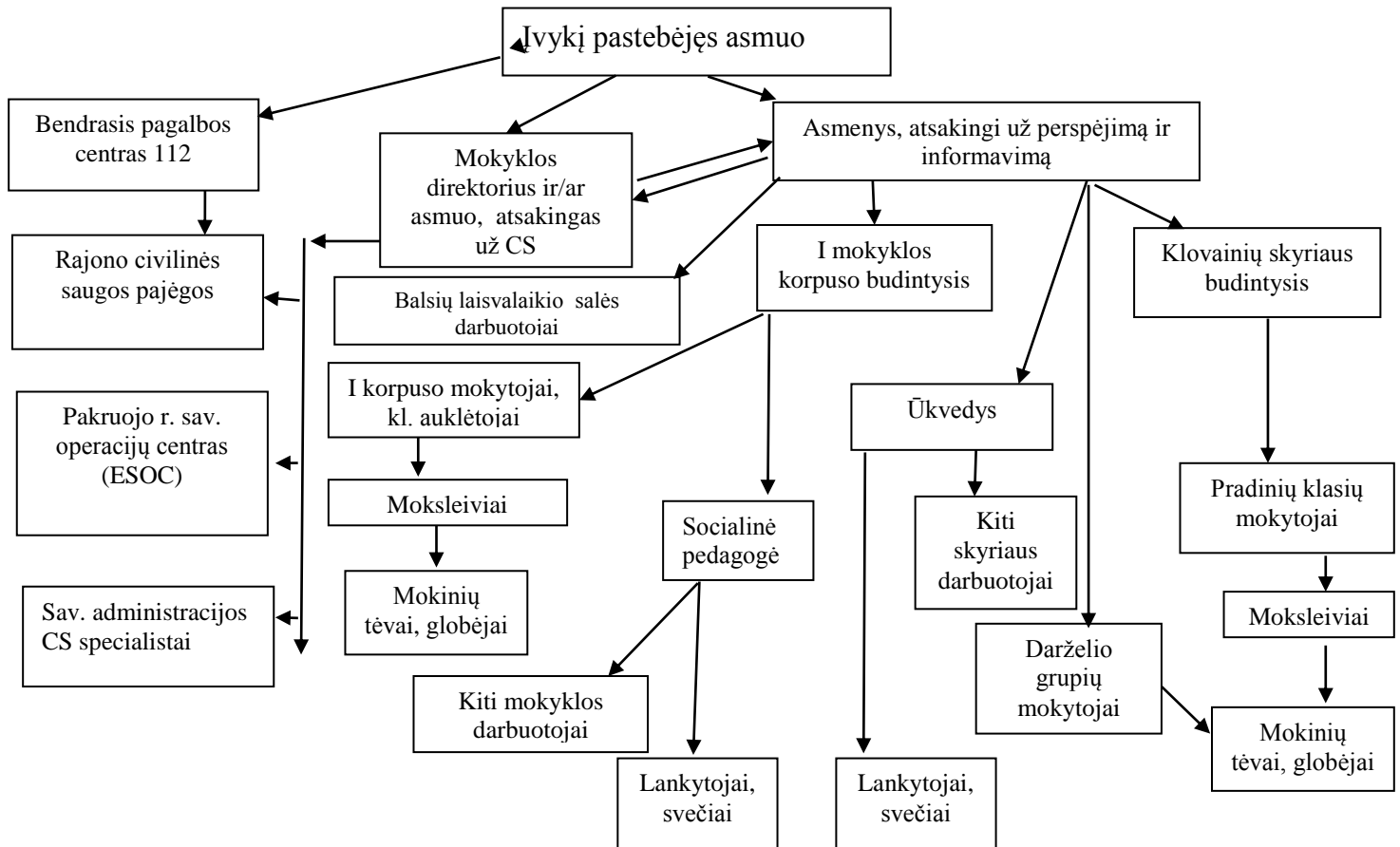
1. Patikslinti sirenos įjungimo laiką;
2. Priimti informaciją apie įvykį, pranešimo tekstą ir rekomendacijas gyventojams;
3. Nurodytu laiku įjungti vietinio valdymo sireną;
4. Informuoti nurodymą davusį asmenį apie nurodymų įvykdymą;
5. Įrašyti darbo žurnale gautus nurodymus ir aprašyti atliktus veiksmus.

Perspėjimo ir informavimo sistemos (sirenos) suvestinė pateikiama plano 8 priede.

Rajono civilinės saugos pajėgos, savivaldybės atstovai ir kiti suinteresuoti atstovai apie įvykį, ekstremaliųjų įvykių informuojami telefonu. Jų kontaktiniai duomenys pateikti plano 9 priede.

Mokyklos darbuotojų, moksleivių, rajono civilinės saugos pajėgų perspėjimas ir informavimas organizuojamas pagal pateiktą schema:

Perspėjimo - informavimo schema, įvykus įvykiui mokykloje ar Klovainių skyriuje



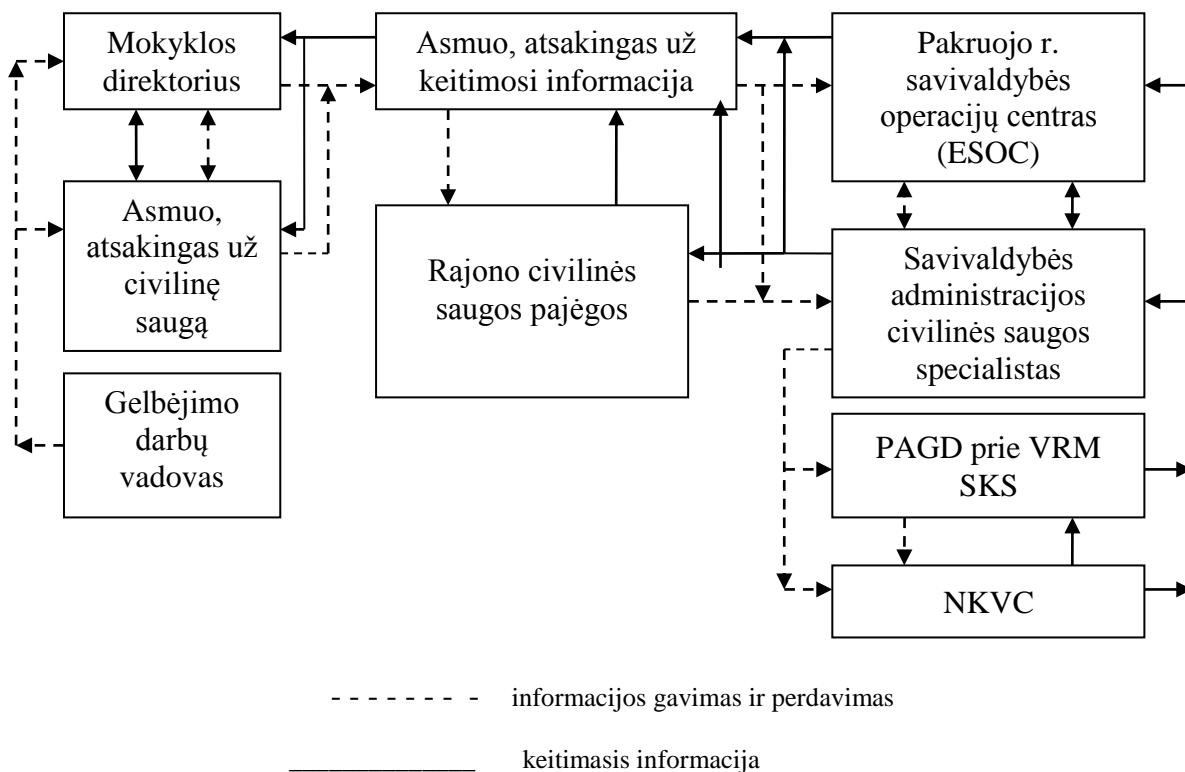
V SKYRIUS KEITIMOSI INFORMACIJA APIE ĮVYKĮ TVARKA

Mokyklos direktoriaus įsakymu už keitimąsi informacija (priėmimą ir perdavimą) yra atsakingas mokyklos raštinės administratorius, tel. +370 421 42 435. Direktoriaus įsakymo kopija pateikta plano 10 priede.

Gresiant ar susidarius valstybinio ar savivaldybės lygio ES, atsakingas asmuo, priėmęs informaciją iš atsakingų institucijų ir informacijos teikėjų, įvertina informacijos svarbą, ją patikrina, susistemina. Nedelsiant apie tai informuoja mokyklos direktorių (jam nesant – asmenį, atsakingą už civilinę saugą). Priimtus vadovų sprendimus atsakingas asmuo perduoda informacijos teikėjams. Gresiant ar susidarius įvykiui, ekstremaliajam įvykiui mokykloje, Klovainių skyriuje, direktoriaus nurodymu atsakingas už keitimąsi informacija asmuo perduoda trumpą gresiančio ar įvykusio įvykio, ekstremaliojo įvykio apibūdinimą (laiką, adresą, objektą, informacijos šaltinį, priežastis, prognozę), direktorės priimtus sprendimus, planuojamus ar atliktus pirminius veiksmus, vadovo pareigas, vardą, pavardę, telefono numerius, esamus ir galimus pavojus darbuotojų ir moksleivių gyvybei ar sveikatai, jų socialinėms sąlygoms, turtui ir aplinkai šaltinius atitinkamoms civilinės saugos sistemos pajėgoms, suinteresuotoms institucijoms, rajono savivaldybės atsakingiems asmenims. Esant reikalui, rajono savivaldybės administracijos civilinės saugos specialistas gautą informaciją perduoda PAGD prie VRM ir NKVC. Priimti rajono civilinės saugos pajėgų, savivaldybės atsakingų asmenų ar savivaldybės ESOC sprendimai perduodami asmeniui,

atsakingam už keitimasi informacija. Pastarasis gautą informaciją perduoda mokyklos vadovams. Mokyklos vadovai, reikalui esant, informaciją perduoda gelbėjimo darbų vadovui. Tarp civilinės saugos pajėgų ir suinteresuotų institucijų ryšys palaikomas linijinio ir mobiliojo telefoninio ryšio bei elektroninio pašto pagalba. Pakruojo rajono savivaldybės civilinės saugos pajėgų, suinteresuotų institucijų, savivaldybės ESOC vadovų kontaktiniai duomenys pateikti plano 9 priede.

Informacijos gavimo - perdavimo schema



VI SKYRIUS DARBUOTOJŲ APSAUGA GRESIANT AR SUSIDARIUS ĮVYKIUI

1. Evakavimas

Gyventojų (darbuotojų, lankytojų ir mokinių) evakavimas – dėl gresiančio ar susidariusio įvykio, ekstremaliojo įvykio ar ekstremaliosios situacijos organizuotas gyventojų perkėlimas iš teritorijų ar patalpų, kuriose pavojinga būti ir dirbti, į kitą teritoriją ar patalpą, laikinai suteikiant jiems apsisaugojimo ar gyvenamąsias patalpas.

Evakavimo paskirtis – koordinuoti darbuotojų, turto evakuaciją ekstremaliųjų įvykių (situacijų) atvejais, kad evakuacija vyktų tvarkingai, be sumaišties, pagal nustatyta tvarką.

Evakavimas gali būti: laikinas, ilgalaikis, negrįžtamas.

Atsižvelgdamas į ekstremaliosios situacijos sukeltą pavojų gyventojų gyvybei ar sveikatai, sprendimus dėl gyventojų evakavimo Vyriausybės nustatyta tvarka priima meras.

Gyventojų evakavimą savivaldybėje organizuoja savivaldybės ekstremaliųjų situacijų operacijų centras.

Gyventojų evakavimui organizuoti savivaldybėje įkurti punktai: gyventojų surinkimo, tarpiniai gyventojų evakavimo, gyventojų priėmimo.

Atsižvelgdamas į ekstremaliosios situacijos, karo veiksmų sukeltą pavojų gyventojų gyvybei ar sveikatai, galima ekstremaliosios situacijos plitimo kryptį, savivaldybės ekstremaliųjų situacijų operacijų centro vadovas, o karo padėties atveju – karo komendantas pasirenka gyventojų evakavimo maršrutą ir nustato, per kuriuos gyventojų surinkimo, tarpinius gyventojų evakavimo ir gyventojų priėmimo punktus bus vykdomas gyventojų evakavimas.

Kai dėl ekstremaliosios situacijos pobūdžio nereikalinga užteršimo kontrolė arba sanitarinis švarinimas, gyventojai iš gyvenamosios vietos (darbo vietos) tiesiogiai arba per gyventojų surinkimo punktus evakuojami iki gyventojų priėmimo punktų (laikiniai suteiktų stacionarių ir laikinai gyvenamųjų patalpų) savivaldybės, evakuojančios gyventojus, transporto priemonėmis ir (ar) pasitelktomis transporto priemonėmis tiesiogiai iki gyventojų priėmimo punktų.

Kai dėl ekstremaliosios situacijos pobūdžio reikia cheminio ar kitokio užterštumo patikros, dozimetrinės kontrolės arba sanitarinio švarinimo, taip pat reikalingas sanitarinis žmonių švarinimas, gyventojai evakuojami šiais būdais:

- iš gyvenamosios vietos (darbo vietos) tiesiogiai arba per gyventojų surinkimo punktus iki tarpinių gyventojų evakavimo punktų - savivaldybės, evakuojančios gyventojus, transporto priemonėmis ir (ar) pasitelktomis transporto priemonėmis; rajono socialinėse įstaigose gyvenantys asmenys iš šių įstaigų evakuojami šioms įstaigoms priklausančiomis transporto priemonėmis ir (ar) pasitelktomis transporto priemonėmis tiesiogiai iki tarpinių evakavimo punktų;

- nuo tarpinių gyventojų evakavimo punktų iki punktų (laikiniai suteiktų, stacionarių ar laikinųjų gyvenamųjų patalpų) - savivaldybių, priimančių evakuojamus gyventojus, transporto priemonėmis ar pasitelktomis transporto priemonėmis.

Paskelbus evakavimo pradžią, gyventojai, kurie turi galimybę evakuotis savarankiškai, išklausę informaciją apie evakavimą per visuomenės informavimo priemones, evakuojasi nuosavomis transporto priemonėmis.

Gyventojai, kurie evakuojasi nuosavomis transporto priemonėmis, privalo vykti per tarpinius gyventojų evakavimo punktus.

Gyventojų surinkimo, tarpinių gyventojų evakavimo ir gyventojų priėmimo punktų vietas numato savivaldybės administracijos direktorius.

Gyventojų surinkimo, tarpinių ir priėmimo punktų sąrašai nurodyti Pakruojo rajono savivaldybės ekstremaliųjų situacijų valdymo plane, kuris paviešintas savivaldybės interneto svetainėje www.pakruojis.lt/civilinesauga („ES Prevencija, ES prevencijos priemonės/ Pakruojo rajono savivaldybės ekstremaliųjų situacijų valdymo planas“).

Gyventojų evakavimui būtų panaudojami mokykliniai autobusai. Jų suvestinė pateikta plano 15 priede.

2. Evakavimo tvarka mokykloje

Gresiant ar susidarius įvykiui, ekstremaliajam įvykiui mokykloje, sprendimą dėl darbuotojų, lankytojų ir mokinių evakavimo priima mokyklos direktorius arba gelbėjimo darbų vadovas.

Už mokyklos darbuotojų, lankytojų ir mokinių evakavimo organizavimą atsakingi mokyklos direktoriaus įsakymu paskirti asmenys. Evakavimui vadovauja direktoriaus pavaduotojas ūkiui. Direktoriaus įsakymo kopija pateikta plano 11 priede.

Mokyklos direktoriaus įsakymu paskirti asmenys vykdo darbuotojų ir mokinių evakavimą. Už mokinių evakuaciją atsakingi klasių auklėtojai, dalykų mokytojai.

Gresiant ar susidarius įvykiui, ekstremaliajam įvykiui mokykloje, žmonių evakuacija iš Balsių pagrindinės mokyklos pastatų vykdoma: mokinių ir suaugusių evakuacijos keliai pastate užtikrina saugų evakavimą iš patalpų. Už evakavimą atsakingi asmenys privalo skubiai eiti su

mokiniais evakuaciniais išėjimais iš mokyklos patalpų ir būriuotis grupėmis mokyklos kieme esančiose susirinkimo vietose, priklausomai nuo susidariusio įvykio, ekstremaliojo įvykio.

Evakavimo schemas iš mokyklos pastatų pateiktos plano 12 priede.

Mokyklos korpuse ir Balsių laisvalaikio salėje esantys mokiniai ir suaugusieji išeina iš pastato ir eina į susirinkimo vietą - į stadioną prie Balsių pagrindinės mokyklos (plano 13 priedas).

Klasių/grupių mokytojai, suskaičiavę mokinius/ugdytinius, nedelsiant informuoja evakuacijos organizavimo vadovą, o pastarasis mokyklos direktorių arba gelbėjimo darbų vadovą.

Mokyklos darbuotojai, moksleiviai ir lankytojai būtų evakuojami pėsčiomis.

3. Evakavimo tvarka Klovainių skyriuje

Gresiant ar susidarius įvykiui, ekstremaliajam įvykiui Klovainių skyriuje, sprendimą dėl darbuotojų, lankytojų ir mokinių evakavimo priima mokyklos direktorius arba gelbėjimo darbų vadovas.

Už Klovainių skyriaus darbuotojų, lankytojų ir mokinių evakavimo organizavimą atsakingi mokyklos direktoriaus įsakymu paskirti asmenys. Evakavimui vadovauja direktoriaus pavaduotojas ūkiui. Direktoriaus įsakymo kopija pateikta plano 11 priede.

Mokyklos direktoriaus įsakymu paskirti asmenys vykdo darbuotojų ir mokinių evakavimą. Už mokinių evakuaciją atsakingi klasių auklėtojai, mokytojai.

Gresiant ar susidarius įvykiui, ekstremaliajam įvykiui Klovainių skyriuje, žmonių evakuacija iš Klovainių skyriaus: mokinių ir suaugusių evakuacijos keliai pastate užtikrina saugų evakavimą iš patalpų. Už evakavimą atsakingi asmenys privalo skubiai eiti su mokiniais evakuaciniais išėjimais iš Klovainių skyriaus patalpų ir būriuotis grupėmis Klovainių skyriaus kieme esančiose susirinkimo vietose, priklausomai nuo susidariusio įvykio, ekstremaliojo įvykio.

Evakavimo schemas iš Klovainių skyriaus pastatų pateiktos plano 14 priede.

Klovainių skyriuje esantys mokiniai ir suaugusieji išeina iš pastato ir eina į susirinkimo vietą - į Klovainių bendruomenės sporto aikštelę (plano 14 priedas).

Klasių/grupių mokytojai, suskaičiavę mokinius/ugdytinius, nedelsiant informuoja evakuacijos organizavimo vadovą, o pastarasis mokyklos direktorių arba gelbėjimo darbų vadovą.

Klovainių skyriaus darbuotojai, moksleiviai ir lankytojai būtų evakuojami pėsčiomis.

4. Aprūpinimo asmeninės apsaugos priemonėmis organizavimo tvarka

Asmeninės apsaugos priemonės (toliau – AAP) skirtos pavienių žmonių apsaugai nuo nuodingųjų, radioaktyviųjų medžiagų ir biologinio poveikio. Yra individualiosios odos ir kvėpavimo organų apsaugos priemonės. Yra individualiosios ir izoliuojamosios. Tai dujokaukės, respiratoriai, apsauginės kameros vaikams, kvėpavimo aparatai. Visos jos apsaugo žmogų nuo nuodingųjų dujų ar garų pavidalo nuodingųjų medžiagų.

Sudarytas ir patvirtintas mokyklos veiklos vykdymui užtikrinti būtinų priemonių ir asmens apsaugos priemonių atsargų sąrašas (16 priedas).

AAP saugomos I korpuso pagalbinėse patalpose ir Klovainių skyriaus pagalbinėse patalpose. Už jų išdavimą I korpuse atsakinga direktoriaus pavaduotojas ūkiui, Klovainių skyriuje – ūkvedys.

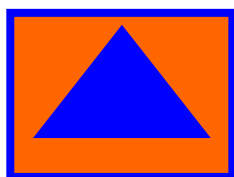
Mokyklos darbuotojams ir pamokų metu esantiems mokiniams ekstremaliųjų situacijų atvejais bus teikiamos rekomendacijos, kaip apsisaugoti ir pasigaminti savadarbes asmeninės apsaugos priemonės (vatos, marles raiščius).

5. Kolektyvinės apsaugos statiniai ir priedangos

Kolektyvinės apsaugos statinys (KAS) – statinys ar patalpa, kurią ekstremaliųjų situacijų ar karo metu galima pritaikyti gyventojams apsaugoti nuo atsiradusių gyvybei ar sveikatai pavojingų veiksnių. Juose evakuotiems gyventojams patenkinami minimalūs poreikiai, higienos normos.

Priedanga skirta trumpalaikiai (iki kelių valandų) apsaugai slepiantis, kai yra pavojus gyventojų gyvybei ar sveikatai.

Visi mokyklai priklausantys statiniai, kuriuos ekstremaliųjų situacijų ar karo metu galima pritaikyti gyventojams apsaugoti nuo atsiradusių gyvybei ar sveikatai pavojingų veiksnių, pažymėti specialiuoju ženklu:



– Kolektyvinės apsaugos statinys;



– Priedanga

Į Pakruojo rajono savivaldybės teritorijoje esančių kolektyvinių apsaugos statinių sąrašą įtraukti šie Pakruojo rajono Balsių pagrindinės mokyklos pastatai, suvestinė pateikta plano:

Eil. Nr.	Seniūnija	Gyvenamoji vietovė	Gatvė	Namo numeris	Statinio ar patalpos pavadinimas	Statinio ar patalpos valdytojas		Kolektyvinės apsaugos statinio (toliau – KAS) plotas, kv. m	KAS talpinamų gyventojų skaičius	Ar KAS pritaikytas asmenims su negalia	Pastabos
1	2	3	4	5	6	7		8	9	10	13
1.	Klovainių	Balsiai	Augustavo	2	Balsių pagrindinė mokykla	Pakruojo rajono Balsių pagrindinė mokykla		256	73	Ne	
2.	Klovainių	Balsiai	Senoji	9	Balsių pagrindinės mokyklos Balsių laisvalaikio salė	Pakruojo rajono Balsių pagrindinė mokykla (panaudos sutarties su Pakruojo rajono savivaldybe pagrindu)		168	47	Taip	
3.	Klovainių	Klovainiai	Žalioji	2A	Balsių pagrindinės mokyklos Klovainių skyrius	Pakruojo rajono Balsių pagrindinė mokykla		360	102	Ne	Priėmimo punktas

Į Pakruojo rajono savivaldybės teritorijoje esančių **priedangų** sąrašą įtraukti šie Pakruojo rajono Balsių pagrindinės mokyklos pastatai:

Eil. Nr.	Seniūnija	Gyvenvietė	Gatvė	Namo numeris	Objekto pavadinimas	Priedangos plotas, kv. m.	Priedangoje talpinamų gyventojų skaičius	Lietuvos koordinatų sistemos koordinatė X	Lietuvos koordinatų sistemos koordinatė Y	Pastabos
1	2	3	4	5	6	7	8	9	10	11
1.	Klovainių	Klovainių mstl.	Žalioji	2A	Balsių pagrindinės mokyklos Klovainių skyrius	690	460	496297	6201829	Dalis patalpų naudojama sportinei veiklai, įvairių daiktų pasidėjimui

Už statinių ar patalpų priežiūrą ir parengimą ekstremaliųjų situacijų atvejais atsakingas mokyklos direktoriaus pavaduotojas ūkiui.

7. Pirmosios pagalbos nukentėjusiems teikimas

Už pirmosios medicininės pagalbos teikimą darbuotojams, moksleiviams, nukentėjusiems per įvykį atsako sveikatos specialistas, jam nesant, pedagoginiai darbuotojai, kurie yra išklause pirmosios medicininės pagalbos teikimo kursus ir turi galiojančius pažymėjimus. Pirmoji med. pagalba teikiama iki GMP atvykimo.

Pirmosios medicininės pagalbos suteikimui visuose mokyklos pastatuose (mokytojų kambariuose, sporto salėse, technologijų kabinetuose) yra pirmosios medicininės pagalbos vaistinėlės. Iš viso 11 komplektų. Jų suvestinė pateikta plano 17 priede.

VII SKYRIUS GALIMŲ PAVOJŲ LIKVIDAVIMO IR PADARINIŲ ŠALINIMO ORGANIZAVIMAS IR KOORDINAVIMAS

Atlikus mokyklos galimų pavojų ir ekstremaliųjų situacijų rizikos analizę, nustatyta, kad didžiausi rizikos (pavojų) šaltiniai pagal jų rizikos lygį yra mokyklos pastatų gaisras, užkrečiamųjų ligų pasireiškimas ar pavojingų užkrečiamųjų ligų išplėtimas (epidemijos ar pandemijos) ir stichinis potvynis, poplūdis, užtvindymas (Klovainių skyriuje). Mokyklos kalendorinis veiksnių pavojų atvejais planas pateiktas 18 priede.

1. Mokyklos pastatų gaisras

GAISRAS – nekontroliuojamas degimas, padarantis didelius materialinius nuostolius ir sukkeliantis grėsmę žmonių sveikatai bei gyvybei, turtui ar aplinkai. Gaisro priežastys būna natūralios arba techninės, atskirai išskiriant tyčinį padegimą.

Mokyklos darbuotojai:

- operatyviai informuoja apie gaisrą Bendrąjį pagalbos centrą, skubios pagalbos numeriu 112;
- skubiai organizuoja gaisro gesinimą savo pajėgomis ir gaisro plėtimosi sustabdymą;
- perspėja apie pavojų darbuotojus, artimiausius gyventojus ir kaimynystėje esančius subjektus;

- organizuoja darbuotojų (žmonių) evakavimą iš pavojingos sveikatai ir gyvybei patalpos, pastato ar teritorijos;
- pasitinka atvykstančias gaisro gesinimo pajėgas, suteikia reikiamą informaciją bei vykdo jų nurodymus;
- po gaisro atlieka patirtų nuostolių vertinimą, teikia duomenis apie tai draudimo kompanijai ir savivaldybės administracijai.

Įvertinus, jog mokyklos ar skyriaus patalpose nėra galimybės vykdyti veiklos dėl susidariusio situacijos, suderinus su Pakruojo rajono savivaldybės administracijos Švietimo skyriumi:

- 1-10 klasių mokinių ugdymas tęsiamas vadovaujantis Bendrųjų ugdymo planų 7 priedo „Pradinio, pagrindinio ir vidurinio ugdymo organizavimas karantino, ekstremalios situacijos, ekstremalaus įvykio ar įvykio, keliančio pavojų mokinių sveikatai ir gyvybei, laikotarpiu ar esant aplinkybėms mokykloje, dėl kurių ugdymo procesas negali būti organizuojamas kasdieniu mokymo proceso organizavimo būdu“ nuostatomis;
- ikimokyklinio ugdymo vaikų ugdymas tęsiamas kitose mokyklos patalpose ar rajono ugdymo įstaigose, kuriose nėra pavojaus moksleivių/ugdytinių sveikatai ar gyvybei.

2. Užkrečiamųjų ligų pasireiškimas ar pavojingų užkrečiamųjų ligų išplėtimas (epidemijos ar pandemijos)

YPAČ PAVOJINGOS (PAVOJINGOS) INFEKČINĖS LIGOS – tai tokios užkrečiamosios ligos, dėl kurių sergantys ar turėję su sergančiais kontaktą bei šių ligų sukėlėjų nešiotojai privalomai hospitalizuojami, izoliuojami, tiriami ir gydomi.

EPIDEMINIS PROCESAS – tai nenutrūkstantis susirgimų užkrečiamomis ligomis ar jų išplitimo reiškinys, susijęs su užkrečiamųjų (infekcinių) ligų sukėlėjo perdavimu sveikiems žmonėms ar gyvuliams (gyvūnams). Šio proceso esmė – biologinis parazitizmas.

EPIDEMIJA – tai vidutinio intensyvumo laipsnis, kuriam būdingas sergančiųjų skaičiaus didėjimas ir apimantis vieną ar keletą teritorijos administracinių vienetų.

PANDEMIJA – aukščiausias užkrečiamųjų ligų išplitimo laipsnis, apimantis ypač dideles teritorijas.

UŽKRĖSTA TERITORIJA – tai apibrėžtų ribų teritorija, kurioje dėl esančių užkrečiamųjų ligų sukėlėjų ar jų plitimo ypatumų nuolat išlieka galimybė užsikrėsti ir susirgti infekcinėmis ligomis.

KARANTINAS – specialus laikinas režimas bei su juo susijusios administracinio bei sanitarijo pobūdžio priemonės, skirtos apsaugai nuo epideminio pobūdžio ligų, kuriomis gali užsikrėsti žmonės ar gyvūnai. Pagrindinis šios priemonės tikslas – sustabdyti epidemijos plitimą.

DEZINFEKCIJA – tai patogeninių (užkrečiamas ligas sukeliančių) mikroorganizmų sunaikinimas aplinkoje, naudojant fizinius ir cheminius metodus. Dezinfekcija skirstoma į profilaktinę ir priverstinę, o pastaroji į einamąją ir baigiamąją.

Mokyklos darbuotojai:

- nutraukia veiklą, informuojami asmens ar visuomenės sveikatos specialistai, suteikiant jiems aktualią informaciją;
- pajutę bendrą negalavimą ar specifinius būdingus požymius nedelsiant kreipiasi į medikus;
- privalomai vykdo nustatytas priešepidemines priemones.

3. Stichinis potvynis, poplūdis, užtvindymas

POTVYNIS – kasmetinis, pastovus upės vandens lygio pakilimas. Jo metu vanduo užpildo ne tik vagą, bet ir užlieja šalia jos esančius objektus, lankas, pievas.

POPLŪDIS – upės vandens režimo fazė, palyginti trumpalaikis ir neperiodinis vandens lygio pakilimas upėje. Poplūdis gali trukti nuo kelių valandų iki kelių savaitių.

UŽTVINDYMAS – stichinė nelaimė, sukelta staigaus vandens pertekliaus, smarkiai užtvinus upei, užtvankai ar kitam vandens telkiniui.

Mokyklos Klovainių skyriaus darbuotojai:

- pastebėję neįprastai žymius vandens lygio upėje svyravimus, nedelsdami informuoja savivaldybės administraciją arba rajono CS sistemos pajėgas;
- imasi priemonių Klovainių skyriaus turtui apsaugoti;
- įvertinus, jog skyriaus patalpose nėra galimybės vykdyti veiklos dėl susidariusio situacijos, suderinus su Pakruojo rajono savivaldybės administracijos Švietimo skyriumi, 1-4 klasių mokinių ugdymas tęsiamas vadovaujantis Bendrųjų ugdymo planų 7 priedo „Pradinio, pagrindinio ir vidurinio ugdymo organizavimas karantino, ekstremalios situacijos, ekstremalaus įvykio ar įvykio, keliančio pavojų mokinių sveikatai ir gyvybei, laikotarpiu ar esant aplinkybėms mokykloje, dėl kurių ugdymo procesas negali būti organizuojamas kasdieniu mokymo proceso organizavimo būdu“ nuostatomis;
- ikimokyklinio ugdymo vaikų ugdymas tęsiamas kitose mokyklos patalpose ar rajono ugdymo įstaigose, kuriose nėra pavojaus moksleivių/ugdytinių sveikatai ar gyvybei.

VIII SKYRIUS

SAVIVALDYBĖS EKSTREMALIŲJŲ SITUACIJŲ VALDYMO PLANE NURODYTŲ UŽDUOČIŲ VYKDYMO ORGANIZAVIMAS

Pakruojo rajono savivaldybės ekstremaliųjų situacijų valdymo plane mokyklai numatyta ekstremaliųjų situacijų atvejais vykdyti gyventojų priėmimo funkciją.

1. Gyventojų evakavimo punktai, jų paskirtis, struktūra ir uždaviniai

Punktams vadovauja punkto viršininkas – mokyklos vadovas. Punktų nariais skiriami mokyklos darbuotojai.

Punktų viršininkai sušaukiami žodiniu kvietimu ar telefonu. Jų sušaukimą vykdo ESOC. Punktų viršininkai sušaukia savo punktų narius. Punktų nariai turi susirinkti nedelsiant.

Gyventojų priėmimo punktas tvarko gyventojams evakuoti turimų ir (ar) civilinės saugos pajėgų ar Vyriausybės nustatyta tvarka pasitelktų transporto priemonių apskaitą, teikia informaciją apie evakuojamus gyventojus savivaldybės ESOC, PAGD prie VRM arba valstybės ekstremaliųjų situacijų operacijų centrui, jeigu šis centras sušaukiamas, teikia gyventojams būtinausias paslaugas, užtikrina viešąją tvarką ir visuomenės sveikatos saugą, prireikus teikia būtinąją medicinos pagalbą, priskiria asmens sveikatos priežiūros paslaugas, teikia psichologinę ir socialinę pagalbą, užtikrina galimybę informuoti artimuosius, giminaičius apie buvimo vietą, įgyvendina kitus savivaldybės ESOC priimtus sprendimus.

2. Gyventojų priėmimo punktas

Gyventojų priėmimo punkto paskirtis – pasitikti atvykstančius gyventojus, nustatyti jų tapatybes, suskirstyti juos į grupes ir palydėti iki jiems laikinai suteiktų gyvenamųjų patalpų. Gyventojų priėmimo punktas numatytas Balsių pagrindinės mokyklos Klovainių skyriaus pastate, adresu Žalioji g. 2A, Klovainių mstl., tel. +370 (421) 42 435, el. p. info@balsiupm.lt, direktoriaus mob. +370 616 72 986.

Gyventojų priėmimo punkte:

- registruoja evakuojamus gyventojus ir nustato jų tapatybę;
- įkuria informacijos centrą, kuris renka informaciją apie atvykstančius gyventojus ir padeda jiems surasti šeimos narius;
- laikinai suteikia evakuojamiems gyventojams stacionarias ar laikinas gyvenamąsias patalpas.

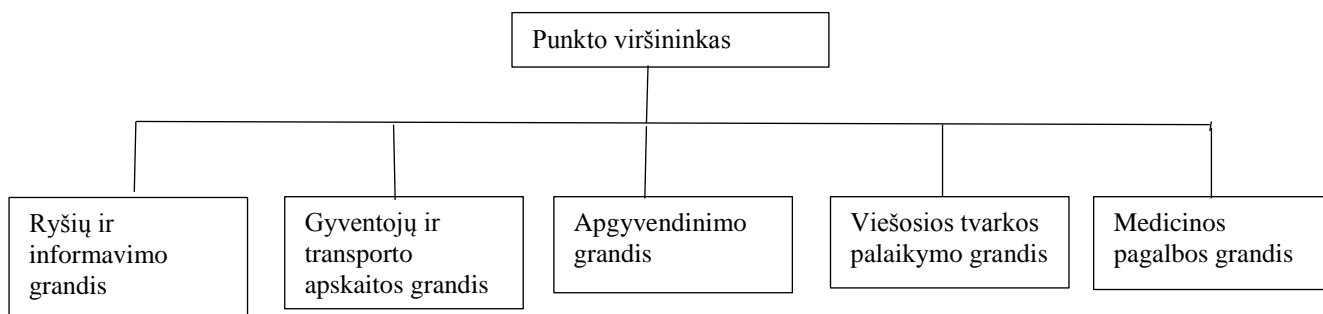
Gyventojų priėmimo punkte įkuriamos darbo vietos:

- informacijos teikimas (*I aukšto foje*);
- gyventojų registracija (*mokytojų kambaryje*);
- apgyvendinimas (*aktų salytėje, grupių patalpose*);
- pirmosios medicinos ir psichologinės pagalbos teikimas (*sveikatos specialistės kabinete*).

Gyventojų priėmimo punktą sudaro šios grandys:

- Gyventojų ir transporto apskaitos grandis
- Ryšių ir informavimo grandis
- Apgyvendinimo grandis
- Viešosios tvarkos palaikymo grandis
- Medicinos pagalbos grandis

Gyventojų priėmimo punktas



Gyventojų priėmimo punkto ir jo grandžių struktūra bei uždaviniai

Pavadinimas	Personalas	Punkto grandžių uždaviniai
Punkto viršininkas	Mokyklos direktorius	Koordinuoja punkto darbą
Ryšių ir informavimo grandis	Mokyklos direktorius, 1 mokyklos direktoriaus įsakymu paskirtas darbuotojas*	<ul style="list-style-type: none">• teikia informaciją atvykusiems gyventojams,• užtikrina galimybę informuoti artimuosius, giminaičius apie buvimo vieną,• punkto viršininko nurodymu teikia informaciją apie evakuojamus gyventojus savivaldybės GEP komisijai.
Gyventojų ir transporto apskaitos grandis	2 mokyklos direktoriaus įsakymu paskirti darbuotojai*	<ul style="list-style-type: none">• registruoja evakuojamus gyventojus, nustato jų tapatybę, skirsto juo į grupes, atsižvelgdama į nustatytą pirmumo tvarką (21 priedas);

		<p>Pirmumo tvarka aptarnaujami:</p> <ul style="list-style-type: none"> - asmenys, kuriems nustatytas sunkus ar vidutinis neįgalumo lygis; - kurių judėjimo funkcija sutrikusi; - kuriems nustatytas specialiosios nuolatinės slaugos ar specialiosios nuolatinės priežiūros poreikis, ir juos prižiūrintys ir slaugantys asmenys; - nėščios moterys, pateikusios medicinos pažymą apie nėštumą, arba kai akivaizdu, kad jos nėščios; - šeimos, kuriuose yra mažamečių vaikų. <p>• tvarko transporto priemonių apskaitą (22 priedas).</p>
Apgyvendinimo grandis	6 mokyklos direktoriaus įsakymu paskirti darbuotojai*	<ul style="list-style-type: none"> • pasitinka atvykstančius gyventojus ir palydi iki jiems laikinai suteiktų gyvenamųjų patalpų, • teikia informaciją apie pastate esančius sanitarinius mazgus, bendro naudojimo ir kitas reikalingas patalpas, • teikia kitas būtinausias paslaugas.
Viešosios tvarkos palaikymo grandis	2 Šiaulių AVPK pareigūnai	<ul style="list-style-type: none"> • palaiko viešąją tvarką. Trūkstant pajėgų į pagalbą gali būti pasitelkiami policijos rėmėjai.
Medicinos pagalbos grandis	2 VŠĮ Pakruojo rajono pirminės sveikatos priežiūros centro darbuotojai	<ul style="list-style-type: none"> • teikia nukentėjusiesiems būtinąją medicinos ir psichologinę pagalbą. Pirmąją ir skubiąją medicinos pagalbą teikia VŠĮ Pakruojo rajono pirminės sveikatos priežiūros centro darbuotojai. Psichologinę pagalbą teikia Pakruojo suaugusiųjų ir jaunimo švietimo centro Pedagoginė psichologinė tarnyba.

* Įsakymo kopija pateikta 19 priede

IX SKYRIUS VEIKLOS TĘSTINUMO UŽTIKRINIMAS

Mokyklos direktorius, siekdamas užtikrinti mokyklos darbuotojų ir moksleivių saugumą toliau vykdant pagrindinę mokymo funkciją po gresiančio ar susidariusio įvykio, ekstremaliojo įvykio ar ekstremaliosios situacijos, priima sprendimą dėl veiksmų, reikalingų tolimesnei mokyklos ir Klovainių skyriaus veiklai tęsti:

- įvertinus, jog mokyklos ar skyriaus patalpose nėra galimybės vykdyti veiklos dėl susidariusio situacijos, suderinus su Pakruojo rajono savivaldybės administracijos Švietimo skyriumi, ugdymas tęsiamas vadovaujantis Bendrųjų ugdymo planų 7 priedo „Pradinio, pagrindinio ir vidurinio ugdymo organizavimas karantino, ekstremaliosios situacijos, ekstremaliojo įvykio ar įvykio, keliančio pavojų mokinių sveikatai ir gyvybei, laikotarpiu ar esant aplinkybėms mokykloje, dėl kurių ugdymo procesas negali būti organizuojamas kasdieniu mokymo proceso organizavimo būdu“ nuostatomis arba ugdymas tęsiamas kitose rajono ugdymo įstaigose, kuriose nėra pavojaus moksleivių/ugdytinių sveikatai ar gyvybei;

- ivertinus, jog mokyklos patalpose yra likviduotos avarijos pasekmės ir nebėra pavojaus mokyklos ar skyriaus darbuotojų ir moksleivių/ugdytinių sveikatai bei gyvybei, mokyklos veikla toliau tęsiama.

X SKYRIUS PLANO PRIEDAI

Priedo numeris	Priedo pavadinimas
1.	Mokyklos darbuotojų veiksmų kilus gaisrui planas
2.	Galimų pavojų ir ekstremaliųjų situacijų rizikos analizė
3.	Civilinės saugos signalai
4.	Rekomendacijos gyventojams
5.	Mokyklos direktoriaus įsakymo dėl asmenų, atsakingų už mokyklos darbuotojų, moksleivių, lankytojų perspėjimą ir informavimą apie gresiantį ar susidariusį įvykį, ekstremalių įvykių ar ekstremaliąją situaciją, kopija
6.	Mokyklos darbuotojų sąrašas ir kontaktiniai duomenys
7.	Mokyklos direktoriaus įsakymo dėl asmenų, atsakingų už gyventojų informavimo ir perspėjimo sistemos (sirenos) įjungimą ir techninę priežiūrą, paskyrimo kopija
8.	Perspėjimo ir informavimo sistemos (sirenos) suvestinė
9.	Pakruojo rajono civilinės saugos sistemos pajėgų, suinteresuotų institucijų sąrašas ir kontaktiniai duomenys
10.	Mokyklos direktoriaus įsakymo dėl asmens, atsakingo už keitimąsi informacija (priėmimo ir perdavimo), paskyrimo kopija
11.	Mokyklos direktoriaus įsakymo dėl asmenų, atsakingų už mokyklos darbuotojų, lankytojų ir mokinių evakavimo organizavimą, paskyrimo kopija
12.	Evakavimo iš mokyklos pastatų planai
13.	Evakuotų iš I mokyklos korpuso ir Balsių laisvalaikio salės asmenų susirinkimo vietos planas
14.	Evakuotų iš Klovainių skyriaus asmenų susirinkimo vietos planas
15.	Mokyklinių autobusų suvestinė
16.	Mokyklos veiklos vykdymui užtikrinti būtinų priemonių ir asmeninės apsaugos priemonių atsargų sąrašas
17.	Pirmosios medicininės pagalbos vaistinėlių suvestinė
18.	Kalendorinis veiksmų pavojų atvejais planas
19.	Kolektyvinių apsaugos statinių suvestinė
20.	Mokyklos direktoriaus įsakymo dėl gyventojų priėmimo punkto personalo paskyrimo ir jo funkcijų nustatymo kopija
21.	Gyventojų priėmimo punkto informacinis lapas
22.	Gyventojų ir pasimetusių gyventojų registracijos lapas
23.	Transporto priemonių registracijos lapas
24.	Kolektyvinės apsaugos statinių pritaikymas laikinai evakuotiems gyventojams apgyvendinti suvestinė ir planai
25.	Atsakomybių pasiskirstymo tarp reaguojančių institucijų suvestinė

